



Breve Informe de Situación Socio Sanitaria

Localidad: Roldán

Sala de situación del Ministerio de salud

Gobernador: Dr. Hermes Binner

Ministro de salud: Dr. Miguel Ángel Capiello

Secretario de salud: Dr. Miguel González

Directora Provincial de Planificación, Control de Gestión y Estadísticas: Dra. Raquel Musso

Directora Provincial de Promoción y Prevención de la Salud: Dra. Andrea Uboldi.

Coordinación de Información estadística: Lic. Cristian Godoy

Coordinación de Información Epidemiológica: Lic. Cecilia Moyano

Dirección General de Estadísticas: Lic. Adriana Orellano

Equipo de Sala de situación: Lic. Sabrina Barrios, Sra. Sandra Drueta.

Santa Fe, Noviembre 2011

La serie de Informes Breves de Situación Socio Sanitaria elaborado para cada localidad de provincial por la Sala de Situación del Ministerio de Salud, tiene por objeto acercar a los trabajadores de salud de los espacios locales (coordinadores de Subregión, Directores de Hospitales y Centros de salud y trabajadores en general) información referida a dicho espacio-territorio.

Continuando con la lógica de los Informes periódicos elaborados por la Sala de Situación, este Informe Breve por Localidad respeta la estructura general de aquel, con una primera sección dedicada a describir las características sociodemográficas de la población (Población total, por sexos, por edad y población con Obra social), una segunda sección que aborda las problemáticas de salud-enfermedad-cuidado desde la perspectiva de las internaciones (cantidad de egresos producidos por la localidad en los hospitales públicos provinciales, motivos y lugares de internación, condición al egreso, condición de Obra social, etc.), una tercer sección donde se analiza la producción de consultorio externo de los servicios locales, y una cuarta sección dedicada al análisis de las actividades de vigilancia epidemiológicas por los servicios locales (notificación al Sistema Nacional de Vigilancia de la Salud a través de condensado del C2).

Para su elaboración se recurrió a las siguientes fuentes de información: i) Sistema Información de Salud del Ministerio de la provincia (SIMS) coordinado por la Dirección General de Estadística de Salud; ii) Sistema Nacional de Vigilancia de la Salud (SNVS) dependiente del Ministerio de Salud de la Nación; y iii) Institutos Provincial y Nacional de Estadísticas y Censos (IPEC e INDEC)

De ningún modo el Informe Breve de Situación Socio Sanitaria pretende erigirse en un análisis completo y acabado de la situación de salud-enfermedad-cuidados de la población de cada localidad. Se deduce de lo expuesto que muchos aspectos, problemáticas, fuentes y datos no han sido contemplados. Por el contrario, el objetivo es invitar a la reflexión en los espacios locales de gestión (reuniones de Equipos de salud, reuniones de Subregión, etc.), ámbito más adecuado para la elaboración y actualización sistemática de un Análisis de Situación que se adecue a la población del territorio en cuestión.

Dado que el sentido último de la Sala de Situación es la producción de información para la gestión, a partir de lo cual y para que lo producido tenga valor de uso, el intercambio entre el equipo de Sala y los equipos de gestión debe ser estrecho y permanente. Es por ello que también queda abierta la posibilidad a que los diferentes trabajadores con funciones de gestión, sean éstos del nivel ministerial, territorial o de servicios, como los equipos de salud, agenden a la Sala de Situación inquietudes respecto a perspectivas y modos de análisis de la información según necesidades concretas.

Roldán

1. Ubicación Geográfica

La ciudad de Roldán pertenece al departamento San Lorenzo y está ubicada al sur este de la provincia.

2. Población

Tabla n° 1: Proyección de población año 2009 basada en los datos censales del Censo Nacional de Población y Vivienda 2001.

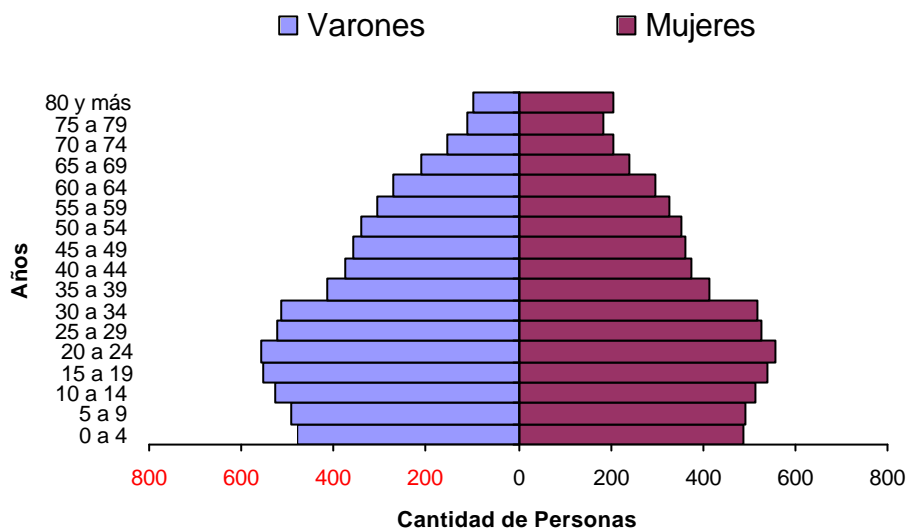
Proyección de población año 2009			
Roldán	S E X O		
	TOTAL	Varones	Mujeres
Total	12.899	6.289	6.610
0 a 4 años	970	481	489
5 a 9 años	987	493	494
10 a 14 años	1.038	525	513
15 a 19 años	1.092	551	541
20 a 24 años	1.113	556	557
25 a 29 años	1.051	523	527
30 a 34 años	1.033	515	518
35 a 39 años	830	416	414
40 a 44 años	749	375	374

¹ Sala de situación del Ministerio de la provincia de Santa Fe: *Sala Santa Fe* (Ministerio de Salud, Juan de Garay 2800, 1er piso, CP 3000) y *Sala Rosario* (Delegación sur del Ministerio de Salud, Rioja 801, 1er piso, CP. 2000). salasituacion@santafe.gov.ar

45 a 49 años	722	359	363
50 a 54 años	693	338	355
55 a 59 años	633	306	327
60 a 64 años	571	272	298
65 a 69 años	452	212	240
70 a 74 años	362	154	208
75 a 79 años	297	113	184
80 y más	307	99	208

Gráfico n° 1: Proyección 2009 de la Pirámide Poblacional de Roldán.

Proyección al 2009 de la Pirámide Poblacional de la localidad de Roldán



Fuente: Instituto Provincial de Estadísticas y Censos . Censo nacional de personas y viviendas 2001.

- ✓ En esta pirámide poblacional se puede observar que las franjas más populosas abarcan las edades entre 15 y 24 años.
- ✓ A partir de los 35 años de edad, la cantidad de personas disminuye más abruptamente.
- ✓ Por la forma de la misma, se puede decir que es una pirámide que tiende a invertirse con el pasar de los años.

Hogares y población según necesidades básicas insatisfechas.

Tabla n° 2: Necesidades Básicas Insatisfechas, Roldán año 2001.

Roldán - Año 2001	Total - Hogares	Total - Población
Urbano y Rural	3.174	11.383
Con algún NBI	384	1.581

% Con algún NBI	12,1	13,9
Clasificación según tipo de NBI		
Hogares con niños que no asisten a la escuela	148	913
Hogares en hacinamiento crítico	56	198
Hogares en viviendas inadecuadas	67	215
Hogares en viviendas sin servicios básicos	12	58
Hogares con alta dependencia económica	165	525

Observaciones: El total de hogares excluye los hogares y la población censados en la calle.

El 12,1% de los hogares de Roldán presentan alguna necesidad básica insatisfecha, lo cual se traduce a 1.581 personas bajo éstas circunstancias. Las NBI más frecuentes son:

- ✓ Hogares con niños que no asisten a la escuela: afecta a 913 niños (148 hogares).
- ✓ Hogares con alta dependencia económica: afecta a 525 personas (165 hogares).

3. Prestaciones de Salud:

La localidad de Roldán cuenta con el Hospital Rural n° 61 de dependencia provincial y 2 dispensarios, ambos de dependencia municipal.

Dicho Hospital presta servicios de laboratorio, realiza placas radiográficas y ecografías. Además, cuenta con un servicio de Internación de 4 camas.

Consultorio Externo Hospital Rural n° 61:

Tabla n° 3: Consultorio externo por servicio. Hosp. Rural n° 61.

Hospital Rural N° 61				
Servicio	Horas de Consultorio	Consultas	Consultas por Hora	% del Servicio
Clinica General	1307	2449	1,9	27,4
Pediatría	1272	2446	1,9	27,4
Cardiología	654	846	1,3	9,5
Traumatología	288	833	2,9	9,3

Ginecología	315	628	2,0	7,0
Neurología	550	557	1,0	6,2
Oftalmología	184	469	2,5	5,2
Psiquiatría	104	269	2,6	3,0
Dermatología	108	224	2,1	2,5
Flebología	73	136	1,9	1,5
Alergia	22	43	2,0	0,5
Otorrinolaringología	18	31	1,7	0,3
Gastroenterología	7	7	1,0	0,1
Total C. Médicas	4902	8938	1,8	100
Odontología	2108	2891	1,4	78,1
Psicología	1005	809	0,8	21,9
Total C. No Médicas	3113	3700	1,2	100
Guardias	10992	18529	1,7	
Total Año 2008	19007	31167	1,6	

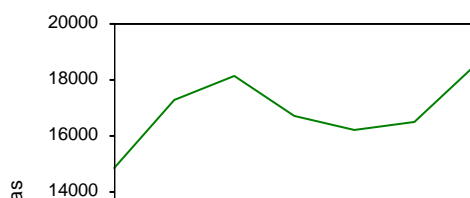
El total de consultas del año 2008 es de 31.167, donde el promedio de pacientes atendidos por hora médica es 1.6. El 59% del total de consultas corresponde a las de guardia, 29% a las consultas médicas y 12% a las no médicas.

De las consultas médicas, el 27,4% son del servicio de pediatría y el 27,4% de clínica general (sumando entre estos dos servicios 54.8% del total).

Con respecto a las consultas no médicas, la mayoría de ellas corresponden al servicio de odontología (78,1%).

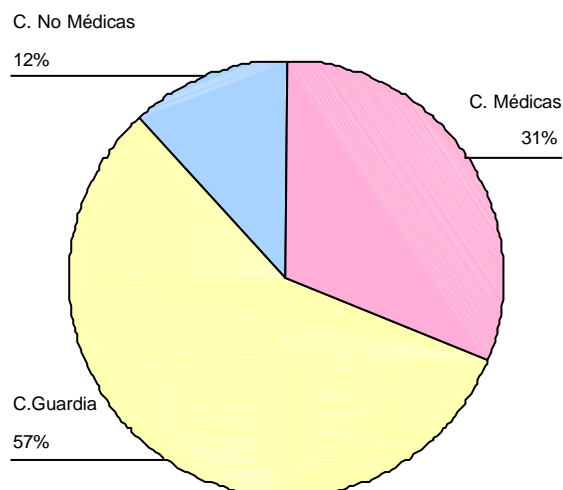
En el gráfico n° 2 se trazan las consultas anuales desde el año 2002 al año 2008 de los servicios médicos, no médicos y de guardia del Hospital Rural n° 61.

Gráfico n° 2: Total anual de consultas médicas, no médicas y de guardia desde el año 2002 hasta el año 2008. Hospital Rural n° 61.



Como se puede observar en este gráfico, el comportamiento de las consultas médicas, no médicas y de guardia es muy similar a través de los años. Cabe destacar que desde el año 2002, las consultas aumentaron hasta el año 2004 donde hace su primer pico máximo. Después de este año, las consultas médicas y de guardia disminuyen hasta el año 2007 y en el 2008 vuelven a aumentar. Con respecto a las consultas no médicas, el aumento de las mismas no se estanca en el año 2004 ya que este aumento se prolonga hasta el año 2006.

Gráfico n° 3: Total de Consultas médicas, no médicas y de guardia. Total de los años 2002 a 2008.



En el gráfico nº 3 se ve claramente que las consultas de guardia representan casi el 60% de las consultas totales durante los años 2002 a 2008, mientras que las consultas médicas representan un 31% del total.

Consultorio Externo de los Centro de Salud:

Centro de Salud Villa Flores:

Tabla nº 4: Consultorio externo Dispensario Villa Flores. Año 2008.

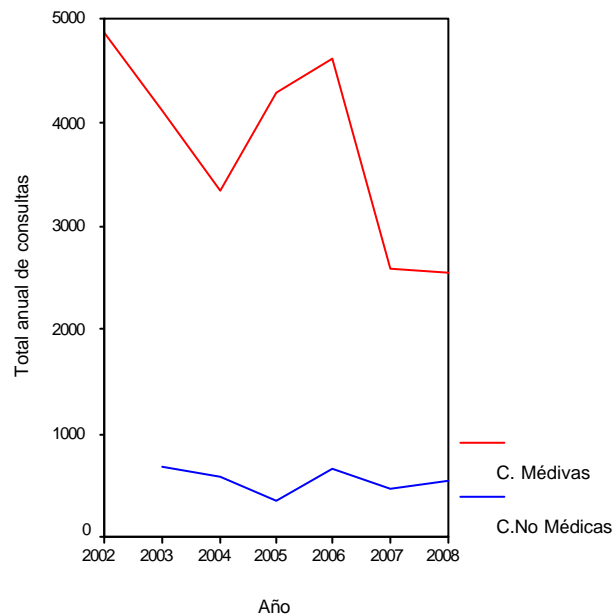
Disp. Villa Flores				
Servicio	Horas de Consultorio	Consultas	Consultas por Hora	% del Servicio
Clínica Médica	936	1995	2,1	78,8
Pediatría	162	356	2,2	14,1
Ginecología	81	182	2,2	7,2
Total C. Médicas	1179	2533	2,1	100
Psicología	285	308	1,1	57,1
Nutrición	179	231	1,3	42,9

Total C. No Médicas	464	539	1,2	100
Total Año 2008	1643	3072	1,9	

Durante el año 2008 se realizaron un total de 3.072 consultas, de las cuales el 82,5% de las mismas son consultas de servicios médicos.

El centro de salud cuenta con 3 servicios médicos: clínica médica, pediatría y ginecología. De éstos, prácticamente el 80% de las consultas corresponden a clínica médica. También, cuenta con dos servicios no médicos: psicología y nutrición.

Gráfico n° 4: Total anual de Consultas médicas y no médicas desde el año 2002 hasta el año 2008. Centro de Salud Villa Flores.



En el gráfico n° 3 se encuentran graficadas las consultas médicas y no médicas desde el año 2002 hasta el año 2008. En el año 2002 el total de consultas médicas es 4.874, luego disminuye a 3340 consultas en el año 2004; luego vuelve

aumenta en el año 2005 y 2006 y finalmente decrece en los años siguientes. Cabe destacar que el total de consultas registradas en el año 2002 es prácticamente el doble que lo registrado en el 2008.

En el año 2003 se incorpora al centro de salud el servicio de psicología. Luego, en el año 2006 se incluye el servicio no médico de nutrición, es por eso que en este año se registra un aumento en el total de consultas no médicas.

Centro de Salud B° Beaudrix:

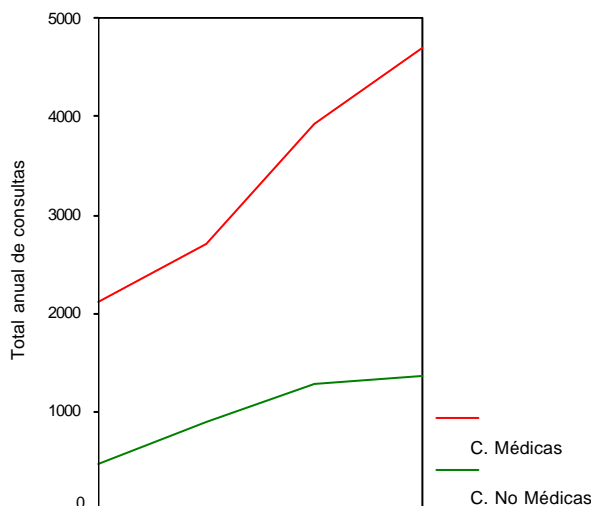
Tabla n° 5: Consultorio externo Disp. B° Beaudrix. Año 2008.

Disp. B° Beaudrix				
Servicio	Horas de Consultorio	Consultas	Consultas por Hora	% del Servicio
Pediatría	438	1821	4,2	38,8
Clínica General	446	1381	3,1	29,4
Clínica Médica	680	1326	2,0	28,2
Ginecología	79	171	2,2	3,6
Total C. Médicas	1643	4699	2,9	100
Odontología	325	1002	3,1	73,5
Nutrición	168	269	1,6	19,7
Psicología	25	93	3,7	6,8
Total C. No Médicas	518	1364	2,6	100
Total Año 2008	2161	6063	2,8	

Durante el transcurso del año 2008 el Centro de Salud B° Beaudrix registró un total de 6.063 consultas, de las cuales el 77,5% de las mismas corresponden a servicios médicos

Este Centro cuenta con 4 servicios médicos donde casi el 40% de las consultas corresponden al servicio de pediatría. Los servicios de clínica médica y general representan porcentajes cercanos al 30%. Con respecto a los 3 servicios no médicos, la mayoría de las consultas se realizaron en el servicio de odontología (73,5%).

Gráfico n° 5: Total anual de Consultas médicas y no médicas desde el año 2002 hasta el año 2008. Centro de Salud B° Beaudrix.

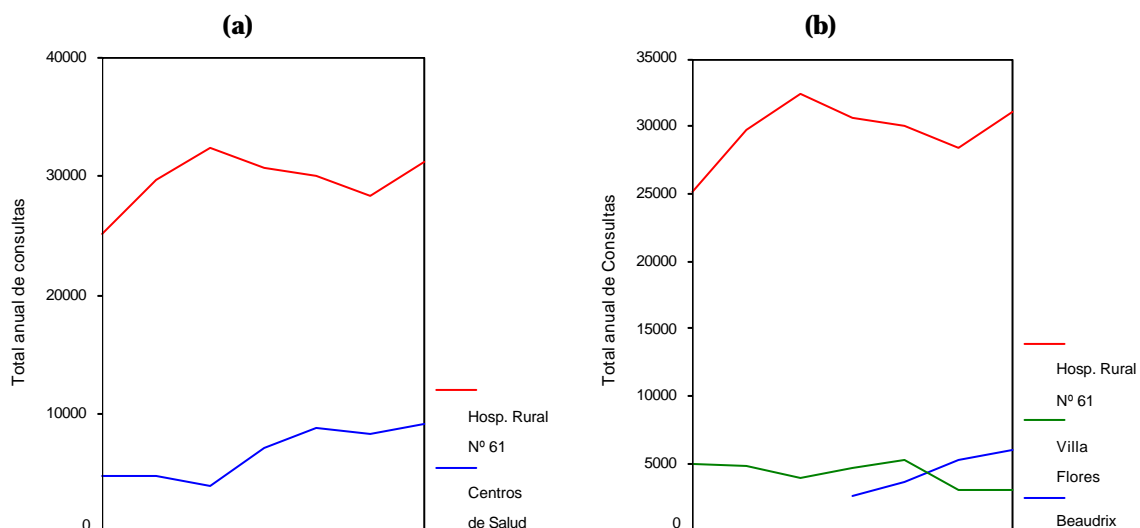


En el año 2005 se inaugura el Centro de Salud Beaudrix y desde ese año, tanto las consultas médicas como las no médicas fueron en aumento hasta el año 2008; aunque el crecimiento de las consultas médicas fue más pronunciado.

Comparativas de Consultorio Externo:

El gráfico n° 5 (a) muestra las consultas del Hospital Rural y de los Centros de Salud (los Centros en forma conjunta). En el mismo se puede ver que las consultas del Hospital superan ampliamente las consultas de los Centros.

Gráfico n° 5: Total anual de consulta. Hospital Rural n° 61 y Centros de Salud. Roldán, año 2008.



Luego, en el gráfico n° 5 (b) también se comparan las consultas pero en este caso se grafican las consultas de los dos centros de salud por separado. Aquí se ve claramente que las consultas de atención primaria aumentan gracias a la apertura del nuevo centro de salud Beaudrix.

Internación Hospital Rural N° 61:

Tabla n° 6: Movimiento de internación – Hospital Rural N° 61. Año 2008.

Índices de Internación	Ser. Med. Gral. (Sector mixto)
Egresos	48
Defunciones	1
Tasa de mortalidad hospitalaria	2,08
N° de camas	4
% Ocupacional	19,21
Giro Cama	39,21
Promedio de días de estada	1,73

El servicio de internación del Hospital Rural N° 61 de la localidad de Roldán es de medicina general y además es un sector mixto (compartido entre hombres y mujeres) y tiene a disposición 4 camas.

Durante el año 2008 hubo 48 egresos y una defunción cuyo diagnóstico principal fue un tumor maligno en la boca.

El porcentaje ocupacional es bajo ya que es de esperarse un valor entre 60% y 70%.

Tabla n°7: Total de Egresos según capítulo de Patología (CIE 10).

Capítulos de Patologías (CIE 10)	Frecuencia	% general
Signos y síntomas anormales	12	25
Traumatismos y envenenamientos	7	15
Enfermedades del sistema digestivo	6	13
Enfermedades del sistema circulatorio	4	8
Enfermedades del sistema respiratorio	4	8
Tumores	3	6
Tumores in situ, benignos, de comportamiento incierto	2	4
Trastornos mentales y de comportamiento	2	4
Enfermedades del sistema Osteomuscular	2	4
Enfermedades del sistema Genitourinario	2	4
Otras enfermedades	4	8
Total	48	100

La Tabla n° 7 discrimina los egresos según los capítulos del CIE. Los signos y síntomas anormales representan un 25% del total de los 48 egresos, de éstos, el 25% son egresos por dolores abdominales y pélvicos. Del 15% de egresos por Traumatismos y envenenamientos, el 57% son traumatismos de partes no especificadas del tronco, miembro o región del cuerpo. Además cabe destacar que el 13% de los egresos son por enfermedades del sistema digestivo, donde el 50% son gastritis y duodenitis.

Observaciones:

- ✓ En el Hospital no se realizaron partos ni procedimientos quirúrgicos.
- ✓ Con respecto a la procedencia de los pacientes, uno de ellos provino de Villa Mugueta, 21 pacientes provinieron de localidades no especificadas (44%) y

el resto de Roldán. Este es un dato a rever ya que el porcentaje de personas de localidades no especificadas es muy alto.